

POČASÍ V PLZEŇSKÉM A KARLOVARSKÉM KRAJI V ŘÍJNU 2022

Plzeňský kraj

V měsíci říjnu dosáhla v **Plzeňském kraji** průměrná měsíční teplota 10.8 °C, což představuje odchylku +3.0 °C od dlouhodobého teplotního průměru 1991 – 2020. Podle klasifikace extremity teplot můžeme měsíc charakterizovat ještě jako **mimořádně nadnormální**. Nejvyšší průměrné měsíční teploty 11.6 °C bylo dosaženo na stanicích Plzeň – Mikulka a Domažlice, o druhé místo se dělí stanice Klatovy a Kašperské Hory s teplotou 11.5 °C a na třetí příčce se umístila Hojsova Stráž s teplotou 11.2 °C. Nejchladnější byla Horská Kvilda s průměrnou měsíční teplotou 7.1 °C, druhé místo obsadily Konstantinovy Lázně s teplotou 9.9 °C a třetí nejchladnější byla stanice Plzeň – Bolevec s teplotou 10.3 °C. Nejvyšší maximální denní teplota dosáhla 25.4 °C 30. října na stanici Kašperské Hory, druhé místo obsadila Horská Kvilda s teplotou 24.1 °C (30. 10.) a o třetí příčku s teplotou 23.4 °C se dělí stanice Plzeň – Mikulka a Vlkonice (16. 10.). Nejnižší minimální denní teplota dosáhla 9. října -5.6 °C na Horské Kvildě, druhé místo obsadily Konstantinovy Lázně s teplotou -1.1 °C (20. 10.) a na třetí příčce se umístil Zbiroh s teplotou -0.6 °C (20. 10.).

V **Plzeňském kraji** spadlo v říjnu průměrně 29.5 mm srážek, což představuje 56.9 % dlouhodobého průměru úhrnu srážek 1991 – 2020. Podle klasifikace extremity srážek můžeme měsíc charakterizovat jako **podnormální**. Nejvyššího měsíčního srážkového úhrnu 74.6 mm bylo dosaženo v Železné Rudě, druhé místo obsadily Prášily s úhrnem 70.1 mm a na třetí příčce se umístil Špičák s úhrnem 66.0 mm. Naopak nejnižší měsíční srážkový úhrn 16.5 mm byl zaznamenán v Chanovicích, které následují stanice Stříbro s úhrnem 18.3 mm a Nepomuk s úhrnem 18.4 mm. Nejvyšší denní úhrn srážek 22.7 mm byl zaznamenán 1. října v Prášilech, druhé místo obsadila Hojsova Stráž s úhrnem 20.9 mm (1. 10.) a na třetí příčce se umístila Česká Kubice s úhrnem 20.2 mm (1. 10.).

V říjnu sněhové srážky v regionu zaznamenány nebyly.

Doba trvání slunečního svitu v regionu byla v průměru 108.5 h, což odpovídá 117.6 % dlouhodobého průměru 1991 – 2020 a měsíc tedy lze hodnotit jako **normální**.

Karlovarský kraj

V **Karlovarském kraji** dosáhla v říjnu průměrná měsíční teplota 9.8 °C, což představuje odchylku +2.8 °C od dlouhodobého teplotního průměru 1991 – 2020. Podle klasifikace extremity teplot můžeme měsíc charakterizovat jako **silně nadnormální**. Nejvyšší průměrné měsíční teploty 11.1 °C bylo dosaženo v Chebu, druhé místo obsadila Dyleň s teplotou 10.6 °C a na třetí příčce se umístily Karlovy Vary s teplotou 10.5 °C. Nejchladnější stanicí bylo Jelení u mostu s průměrnou měsíční teplotou 7.4 °C, druhé místo obsadil Klínovec s teplotou 8.3 °C a o třetí příčku se dělí stanice Nejdek a Šindelová s teplotou 8.9 °C. Nejvyšší maximální denní teplota dosáhla 23.0 °C 30. října v Krásném Údolí, o druhé místo se dělí stanice Šindelová (17. 10.) a stanice Jelení u mostu (30. 10.) s teplotou 22.7 °C a na třetí příčce se umístil Cheb s teplotou 22.1 °C (17. 10.). Nejnižší minimální denní teplota dosáhla 7. října -6.6 °C na stanici Jelení u mostu, druhé místo obsadila Šindelová s teplotou -1.8 °C (7. 10.) a na třetí příčce se umístila stanice Krásné Údolí s teplotou -0.8 °C (20. 10.).

V měsíci říjnu spadlo v **Karlovarském kraji** průměrně 37.7 mm srážek, což představuje 65.8 % dlouhodobého průměru úhrnu srážek 1991 – 2020. Podle klasifikace extremity srážek můžeme měsíc charakterizovat ještě jako **normální**. Nejvyššího měsíčního srážkového úhrnu 53.6 mm bylo dosaženo v Habartově, druhé místo obsadil Nejdek s úhrnem 53.5 mm a na třetí příčce se umístilo Oloví s úhrnem 53.0 mm. Naopak nejnižší měsíční srážkový úhrn 22.0 mm byl zaznamenán ve Žluticích, které následují stanice Verušičky s úhrnem 22.6 mm a stanice Tři Sekery s úhrnem 25.5 mm. Nejvyšší denní úhrn srážek 17.3 mm byl zaznamenán 2. října v Oloví, druhé místo obsadily Luby s úhrnem 15.9 mm (2. 10.) a na třetí příčce se umístil Habartov s úhrnem 13.7 mm (24. 10.).

V říjnu sněhové srážky v regionu zaznamenány nebyly.

Doba trvání slunečního svitu v regionu byla v průměru 105.5 h, což odpovídá 109.0 % dlouhodobého průměru 1991 – 2020 a měsíc tedy lze hodnotit jako **normální**.

Kontakt:

Karel Sklenář

karel.sklenar@chmi.cz

Pavel Vacík

pavel.vacik@chmi.cz

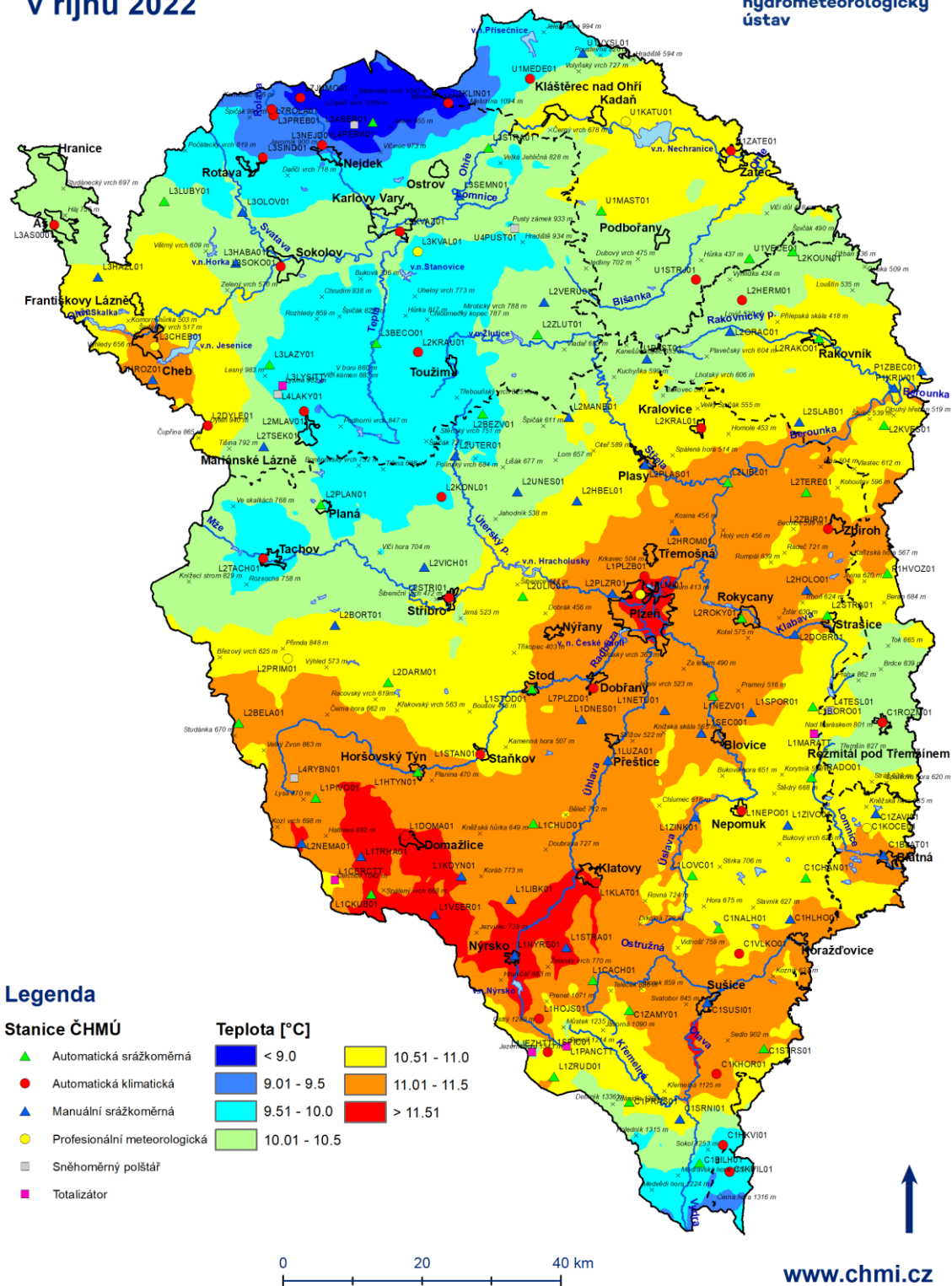
Oddělení meteorologie a klimatologie Plzeň

Přiložené mapy

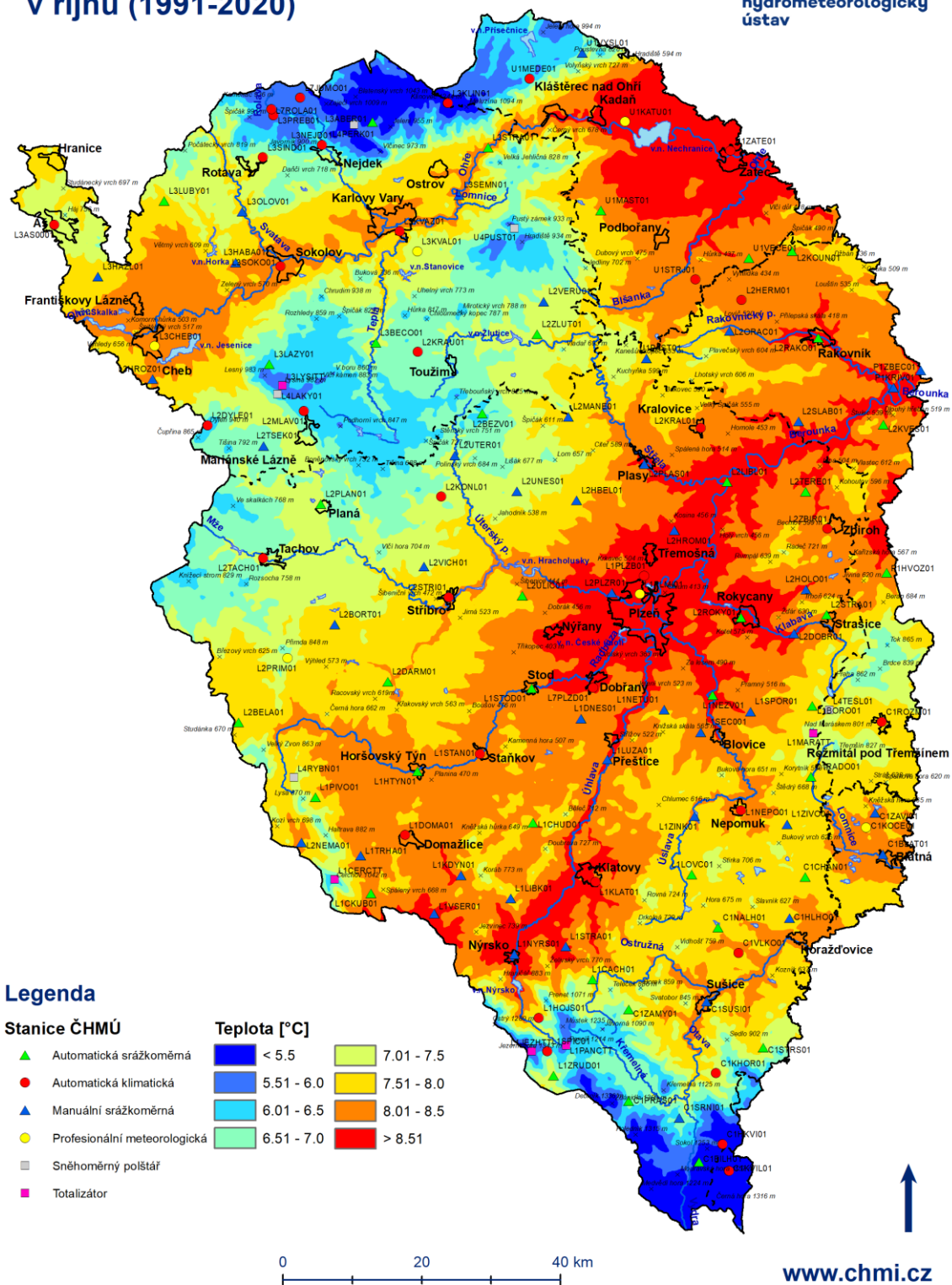
1. Průměrná měsíční teplota vzduchu v říjnu 2022
2. Dlouhodobý průměr teploty vzduchu v říjnu (1991-2020)
3. Odchylka teploty od dlouhodobého průměru v říjnu 2022
4. Měsíční úhrn srážek v říjnu 2022
5. Dlouhodobý průměr srážkového úhrnu v říjnu (1991-2020)
6. Měsíční úhrn srážek ve srovnání s DP v říjnu 2022
7. Srovnání měsíčního úhrnu srážek s DP v říjnu 2022

Průměrná měsíční teplota vzduchu v říjnu 2022

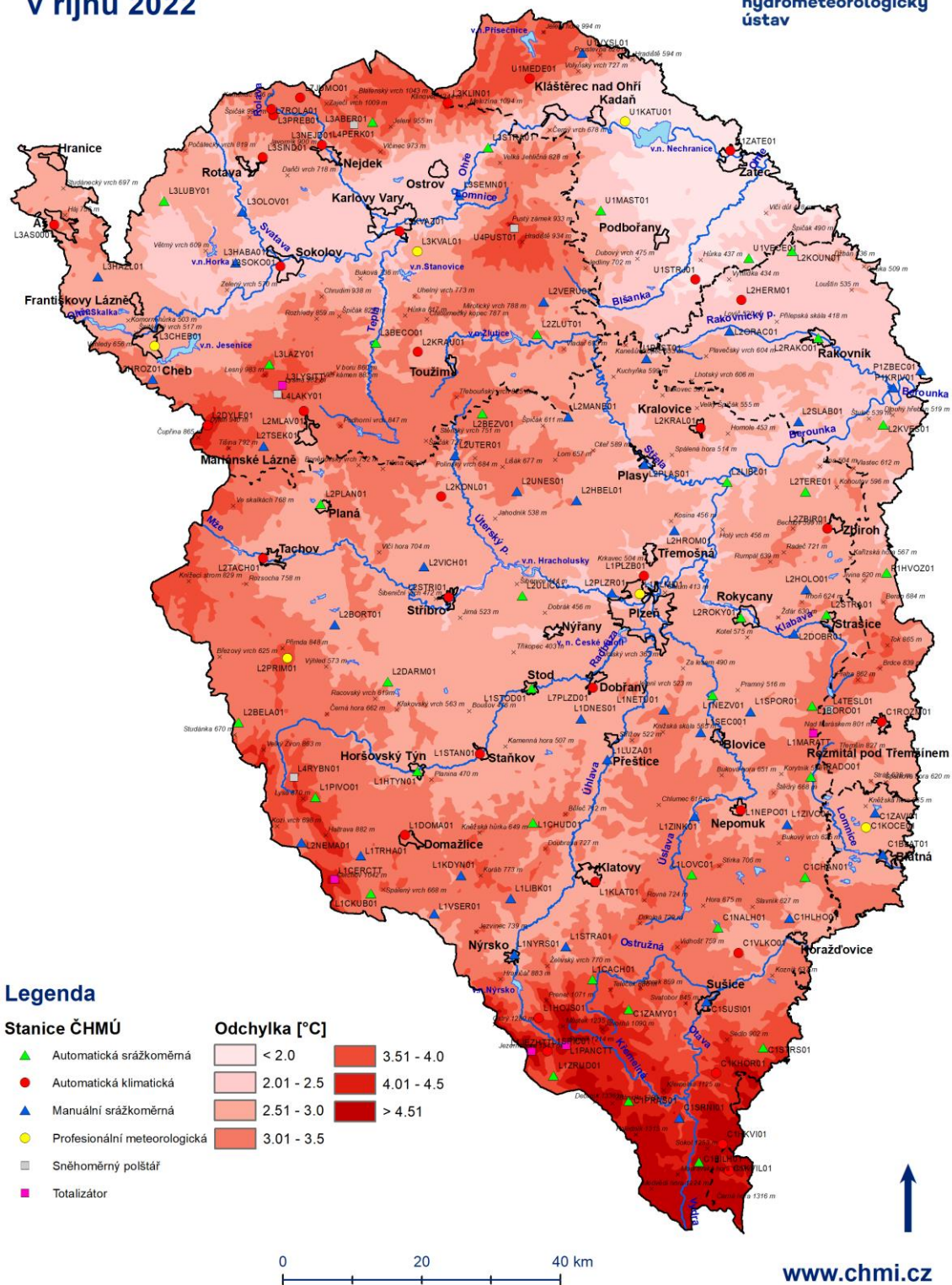
Český
hydrometeorologický
ústav



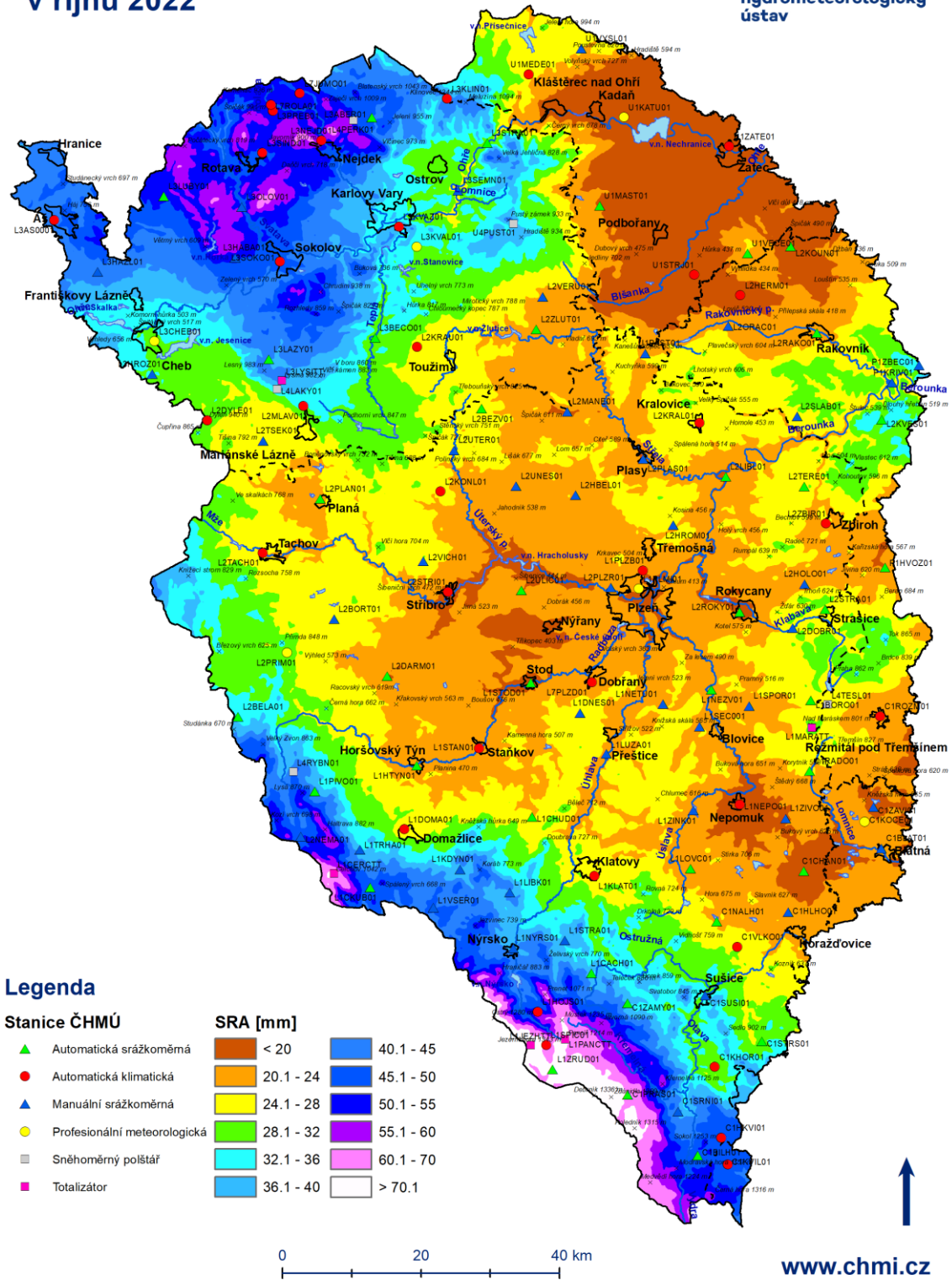
Dlouhodobý průměr teploty vzduchu v říjnu (1991-2020)



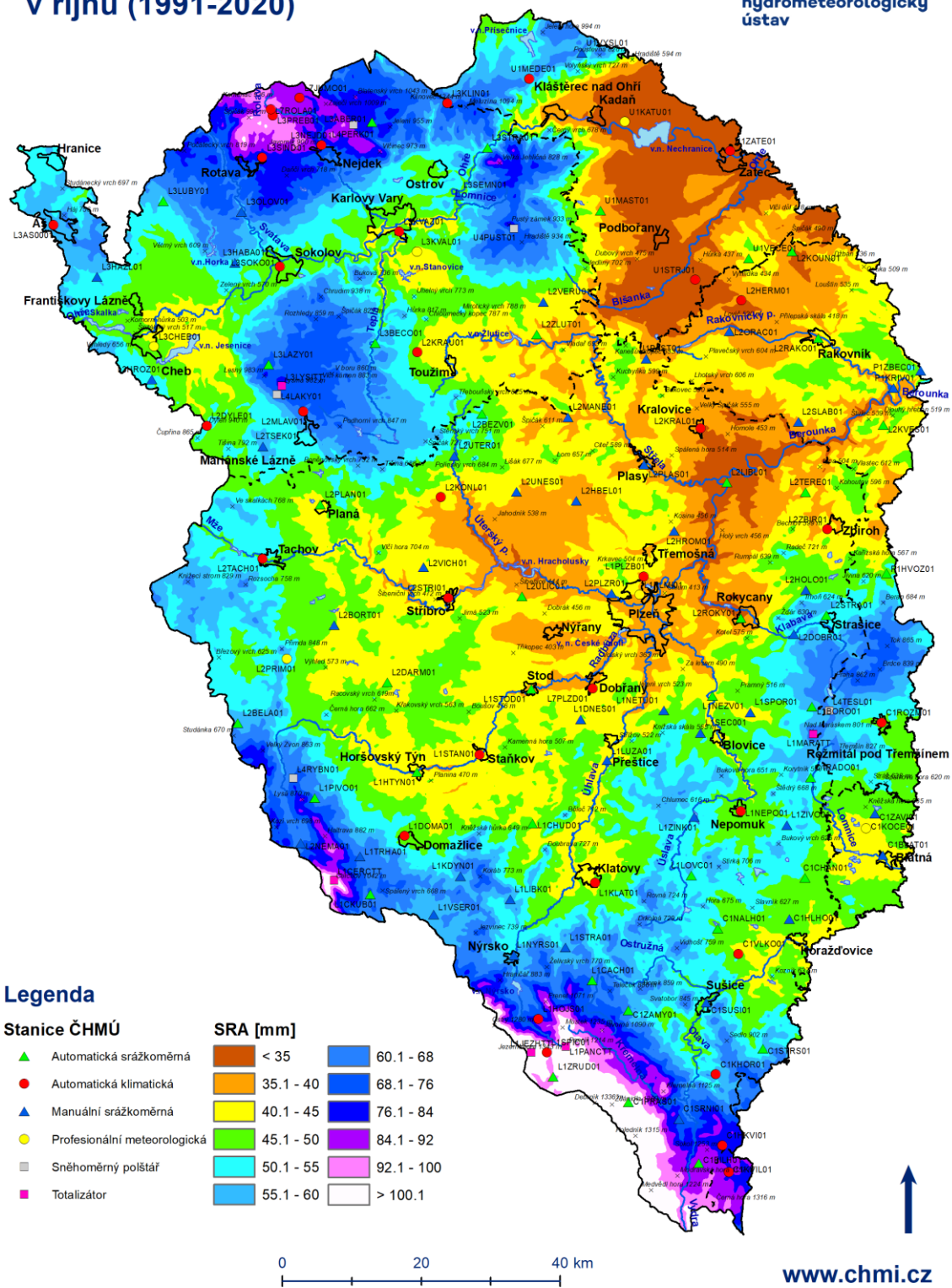
Odchylka teploty od DP (1991-2020) v říjnu 2022



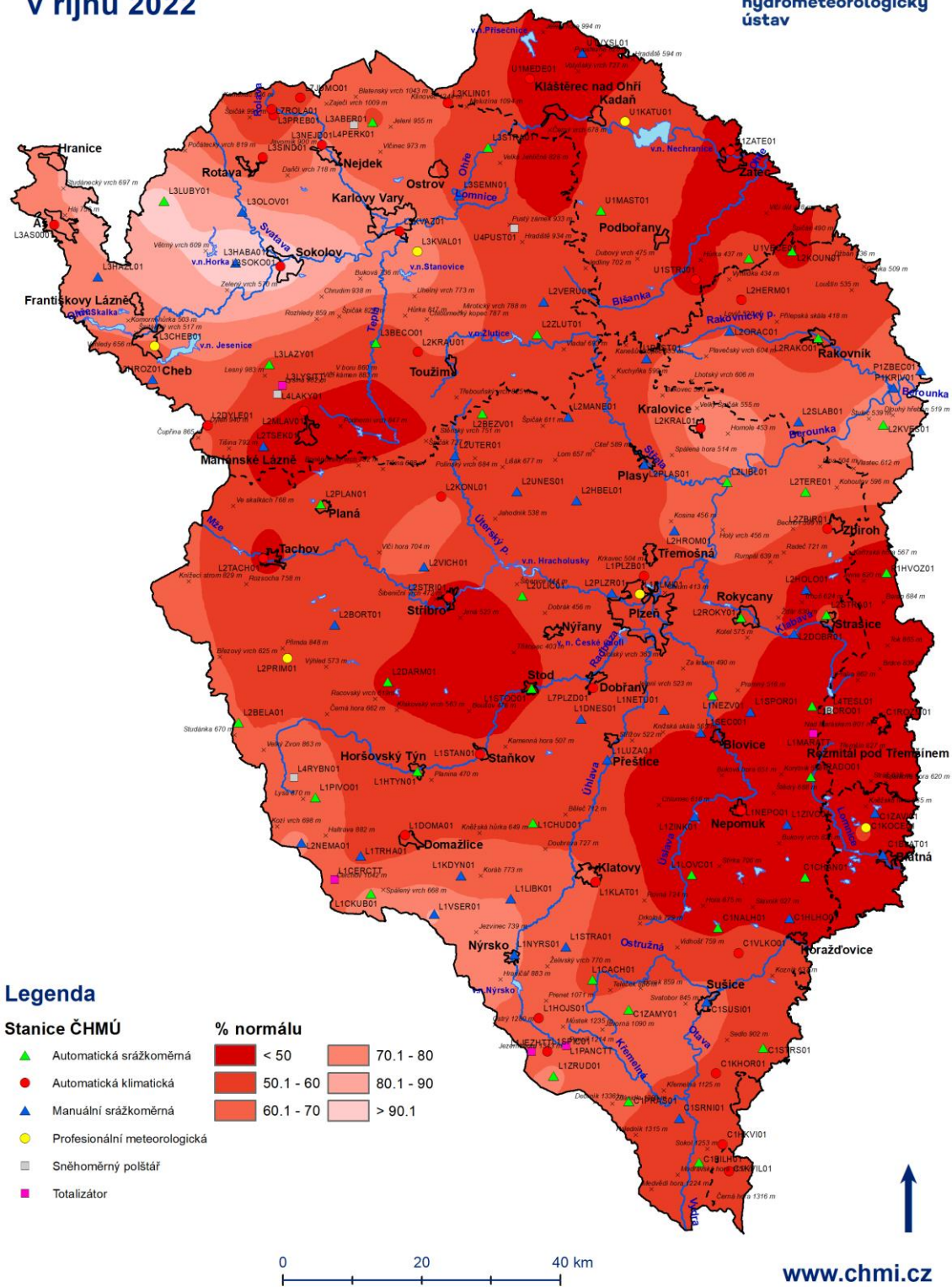
Měsíční úhrn srážek v říjnu 2022



Dlouhodobý průměr srážkového úhrnu v říjnu (1991-2020)



Měsíční úhrn srážek ve srovnání s DP v říjnu 2022



Srovnání měsíčního úhrnu srážek s DP v říjnu 2022

